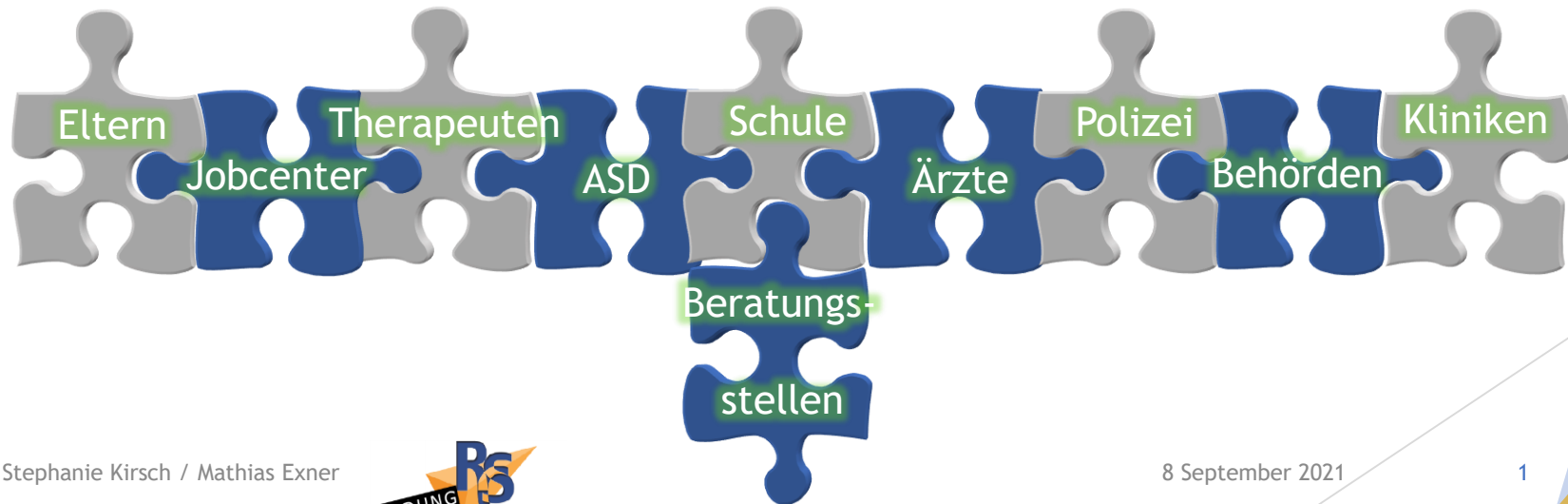




Kinder- und Jugendschutz im multiprofessionellen Team

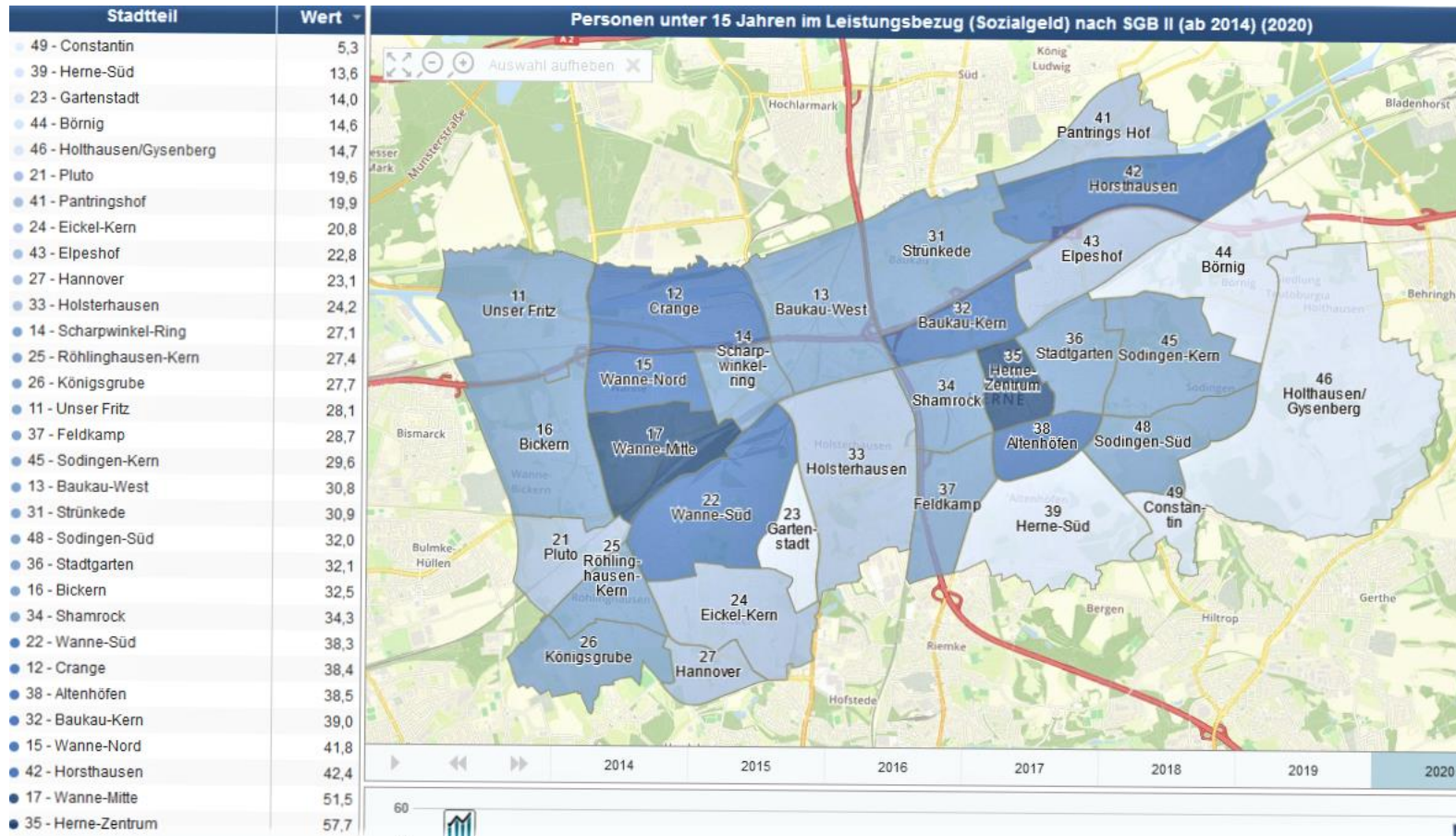


Realschule Crange

- Schule im Projekt „Kulturagenten für kreative Schulen NRW“ seit 2011
- Schule im Schulversuch Talentschulen
- ca. 600 Schüler/innen
- 2 Gebäude / 2 Mensen / 2 Sporthallen
- Aula ist Stadtteilbühne
- ca. 45 Lehrkräfte
- 2 Fachkräfte für Schulsozialarbeit (MPT)
- 1 Fachkraft für Digitalisierung (MPT)
- 1 *Fachkraft für offenen Ganztag (MPT)*
- „Brennpunktschule“



Hilfebedürftige Kinder unter 15 Jahren; 2021



Warum Kinderschutz wichtig ist

- In Deutschland sterben jede Woche ca. 2-3 Kinder an den Folgen von Gewalt u. Vernachlässigung

- Kriminalstatistik des BKA: (Berlin / Juni 2021)

2012	167
2013	153
2014	108
2015	130
2016	133
2017	143
2018	136
2019	112
2020	154



- **Die Dunkelfeldziffer wird höher liegen**

- Körperliche Gewalt gegen Kinder gehört in Deutschland leider zum Alltag. Bei etwa 50% erstreckt sich die Misshandlung wie eine chronische Erkrankung über einen längeren Zeitraum

Situation in Deutschland nach BKA Statistik für 2020

- In Deutschland wurden im Jahr 2020 insgesamt 154 Mädchen und Jungen getötet (115 sind dabei jünger als 6 Jahre gewesen)
- In 134 Fällen erfolgte ein Tötungsversuch. Versuche, die oft damit enden, dass die Kinder dauerhaft schwer geschädigt waren und kein normales Leben mehr führen können
- Mit 4.918 Fällen von Misshandlungen Schutzbefohlener wurde 2020 eine Zunahme um 10 % im Vergleich zum Vorjahr registriert
- Kindesmissbrauch ist um 6,8 % auf über 14.500 Fälle gestiegen
- Stark angestiegen sind mit 53 % auf 18.761 Fälle die Zahlen bei Missbrauchsabbildungen, sogenannter Kinderpornografie
- Diese Zahlen spiegeln die kriminalpolizeiliche Statistik wieder und beziehen sich damit auf bekanntgewordene Straftaten. Das Dunkelfeld der tatsächlich getöteten und misshandelten Kinder dürfte um ein Vielfaches höher liegen

Wie arbeiten wir im Team?

- Mehrere Personen arbeiten eng miteinander zusammen
- Wir kommunizieren sehr viel miteinander
- Unser Team stimmt sich ab
- Es werden Informationen ausgetauscht
- Wir bearbeiten einige Aufgaben gemeinsam
- Kollegen/innen vertreten sich bei Bedarf



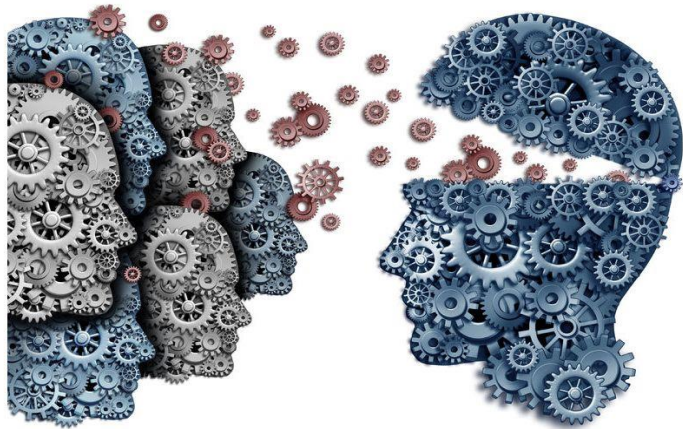
Wir haben gemeinsame Ziele, Werte und Spielregeln für unsere Zusammenarbeit

Welche Rolle spielt das Geschlecht der Fachkraft?



- Mädchen- und Jungenarbeit heißt nicht automatisch:
 - Frauen mit Mädchen
 - Männer mit Jungen
- **Überkreuzpädagogik** hat ebenso ihre Berechtigung
- Kindergarten-, Vor-, Grundschulalter (leider) Männer nur eine „Nebenrolle“
- Frauen verstehen Mädchen häufig besser, wenn es um körperliche Entwicklung, Sexualität oder Beziehungsfragen zu Jungen oder Männern geht
- Männer hingegen sind ein geeigneterer Gesprächspartner für Jungen, wenn Fragen rund um das Mannwerden, Selbstwert, Wünsche und Ängste, aber auch zur Liebes- und Beziehungsfähigkeit (Sexualität)
- Nichtsdestotrotz brauchen Jungen für ihre Entwicklung auch Frauen und Mädchen Männer

Angebots-Wissen der Fachkräfte, SL-Mitglieder und Lehrer*innen



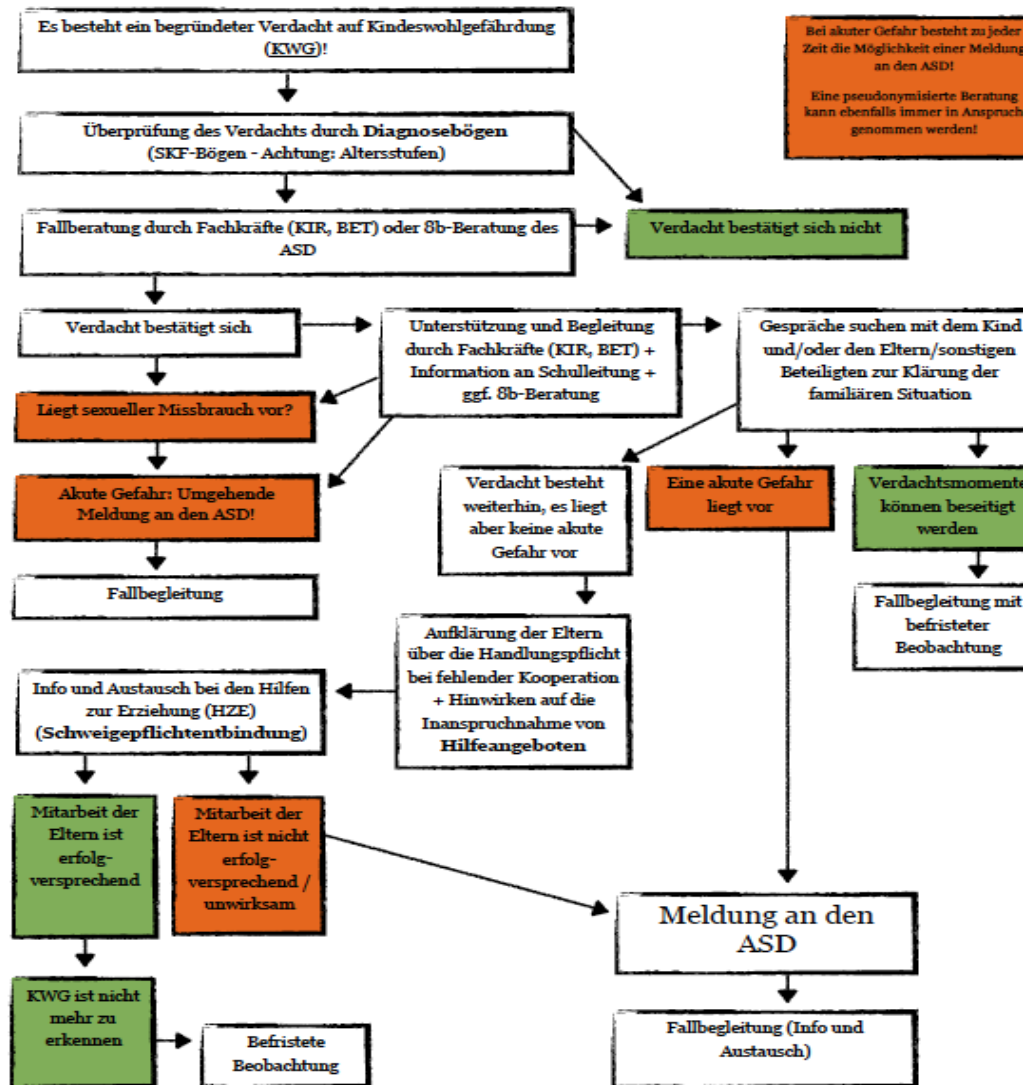
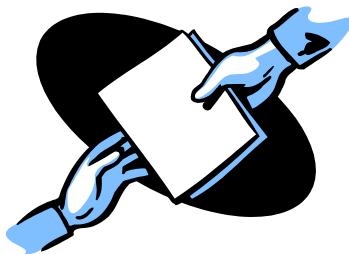
- Unterschiedlicher Wissensstand bei unterschiedlichen multiplen Professionen innerhalb der Schule
- Nicht alle multiprofessionellen Akteure/innen würden, bei einer KWG, intuitiv richtig handeln
- Aus diesem Grund ist es wichtig einen **Handlungsleitfaden** zu schaffen
- *Einfach, effizient, leitend*
- Er hilft allen beteiligten Akteure/innen effizient die gegebenen Tatsachen in die richtigen Bahnen zu lenken, sowie Informationen den zuständigen Professionen zukommen zu lassen, und so schnelle Hilfen zu ermöglichen

Kinderschutz Handlungsablauf

Sensible Beobachtung der Kinder und Jugendlichen als pädagogische Grundhaltung!

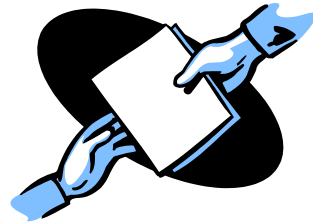


Handlungsablauf Kinderschutz an der RSC





Möglicher Handlungsablauf bei einer KWG



Anhaltspunkte für eine mögliche Kindeswohlgefährdung

Ersteinschätzung der beteiligten Personen

Keine Anhaltspunkte für eine mögliche KWG

EXIT

Gewichtige Anhaltspunkte für eine mögliche KWG

Erweiterte Gefährdungseinschätzung durch zusätzliche Informationen (Kinderschutzfachkraft, Leitung, Lehrer, Akten, 8b-Beratung, Gespräche, etc.)

Ergebnis: Meldung einer möglichen, **latenten** KWG

Gespräch mit Eltern und ggf. Kind über Risikoeinschätzung / Aufforderung Kontakt zum ASD aufzunehmen

Eltern nehmen Kontakt auf / ergänzend eigene Meldung beim ASD

NEIN

Eigene Meldung beim ASD

Überleitung des Falles in die Zuständigkeit des Jugendamtes / ASD

Keine mögliche Gefährdung, aber Hilfebedarf

Mit eigenen Mitteln lösbar?

Nein

Ja

EXIT

Motivierung und Hinwirkung auf Inanspruchnahme von Hilfen

Familie nimmt Hilfe an oder will keine Hilfe

EXIT

Keine Meldung einer möglichen KWG, aber einen Hilfebedarf festgestellt

Bei Verschärfung der Situation des Kindes

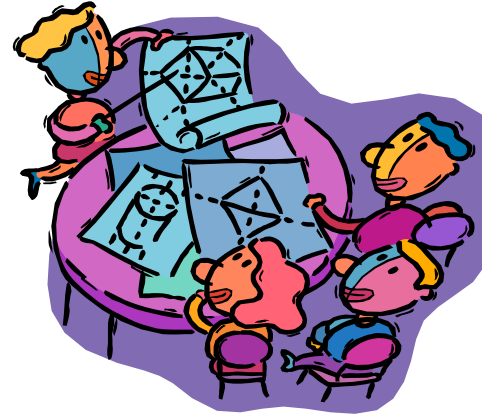
Multiprofessionelle Kooperationspartner

- Familien- und Schulberatungsstelle
- Jugend-, Konflikt- und Drogenberatung e.V.
- Kompetenzagentur (Gesellschaft freie Sozialarbeit e.V. - GFS)
- Berufsberatung der Agentur für Arbeit
- Ev. Kinderheim Jugendhilfe Herne & Wanne-Eickel
- Frauenberatungsstelle Nora e.V. in Bochum
- Beratungsstelle Schattenlicht (für Frauen und Mädchen)
- Evangelische Beratungsstelle für Ehe-, Partnerschafts- und Lebensfragen sowie Schwangerschaftskonfliktberatung



Multiprofessionelle Kooperationspartner

- Frauenhaus Herne
- IFAK e.V., Familienhilfezentrum Herne
- Stadt Herne - Opferschutzbeauftragter
- ASD (Allgemeiner Sozialer Dienst)
- Schuldnerberatung Herne e.V.
- Kinder- und Jugendgesundheitsdienst
- Kommunales Integrationszentrum (auch Dolmetscherfunktion)
- Flüchtlingsberatung
- Jugendmigrationsdienst



Multiprofessionelle Kooperationspartner

- Vestische Kinder- und Jugendklinik Datteln
- LWL Klinik Marl - Sinsen
- Tagesklinik der LWL (Außenstelle Marl)
- Kinder- und Jugendpsychotherapeut/-innen
- Psychologen / Psychologinnen
- Jugendschutzstellen der Umgebung
- Kinderanwältin Bibi Buntstrumpf
- uvm.



Vielen Dank für Ihre Aufmerksamkeit

