



**digitale Fachtagung:
Das schulische Beratungsnetzwerk –
Impulse der Schulsozialarbeit im Kontext
multiprofessionellen Handelns**

Donnerstag, den 30.09.2021

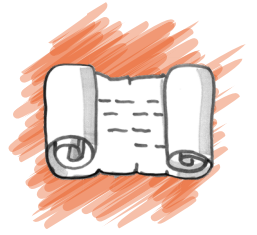
www.schulentwicklung.nrw.de/q/erziehung-und-praevention/veranstaltungen-im-kontext/angebote-der-qua-lis-nrw/fachtagung-2021/

TAGUNGSPROGRAMM



08:30 Uhr	Möglichkeit des Einloggens und zum Besuch der Infostände per digitaler Pinnwand
09:00 Uhr	Begrüßung: Arne Hennemann, Leitung Abteilung 3, QUA-LiS NRW & Mattias Otto, Leitung Referat 524, Ministerium für Schule und Bildung NRW
09:30 Uhr	Wissenschaftlicher Impuls: Prof. Dr. Karsten Speck (Carl von Ossietzky Universität Oldenburg): Die Rolle der Schulsozialarbeiterinnen und Schulsozialarbeiter im schulischen und außerschulischen Beratungs- und Unterstützungsnetzwerk
10:30 Uhr	Kaffeepause
10:45 Uhr	Impulsforen am Vormittag: „Schulische Beratungsnetzwerke gemeinsam mit Partnerinnen und Partnern gestalten“
	Forum 1: Gelingensfaktoren für die systemische Begleitung von Kindern im Stadtteil durch eine Vernetzung verschiedener Einrichtungen in der Kommune
	Forum 2: Kinder- und Jugendschutz im multiprofessionellen Team
	Forum 3: Multiprofessionelle Zusammenarbeit in Pulheim unter besonderer Berücksichtigung der Kooperation mit der Schulpsychologie
	Forum 4: Schulische Beratungsnetzwerke – Interne Strukturen und externe Netzwerkpartnerinnen und -partner
	Forum 5: Netzwerkarbeit im Sozialraum
11:45 Uhr	Mittagspause
ab 12:00 Uhr	Möglichkeit des Besuchs der Infostände in Teilgruppenräumen
	<ul style="list-style-type: none"> • Arbeitsgemeinschaft Kinder- und Jugendschutz NRW (AJS) • LandesArbeitsGemeinschaft Schulsozialarbeit NRW e.V. (LAG) • Landesjugendamt Westfalen (LWL), Landesjugendamt Rheinland (LVR) • Landespräventionsstelle gegen Gewalt und Cybergewalt an Schulen in NRW (LPS) • Landesprogramm Bildung und Gesundheit NRW (BuG) • Landesverband der Beratungslehrerinnen und Beratungslehrer in NRW e.V. (LBL) • Landesstelle Schulpsychologie und Schulpsychologisches Krisenmanagement (LaSP) • Unfallkasse NRW Hauptabteilung Prävention - Abteilung Schulen
12:45 Uhr	Willkommen zurück
13:00 Uhr	Impulsforen am Nachmittag: „Schulische Beratungsnetzwerke gemeinsam mit Partnerinnen und Partnern gestalten“
	Forum A: Zwischen struktureller Planung und erlebter Dynamik – Entwicklungsprozesse eines Beratungsteams unter Schulalltags- und Krisenbedingungen
	Forum B: Kollegiale Erziehungsberatung und –planung in einem multiprofessionellen Team
	Forum C: Exemplarische Krisenintervention bei psychosozialen Beratungen in Kooperation mit der Schulpsychologie
	Forum D: Gestaltung eines innerschulischen Beratungsnetzwerkes an der Laborschule Bielefeld
	Forum E: Vernetzte Bildungsk Kooperationen in Mönchengladbach
14:00 Uhr	Fazit & Ausblick
14:30 Uhr	Ende

WISSENSCHAFTLICHER IMPULS



Prof. Dr. Karsten Speck, Carl von Ossietzky Universität Oldenburg

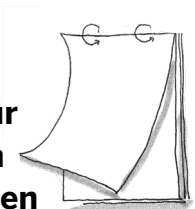
Die Rolle der Schulsozialarbeiterinnen und Schulsozialarbeiter im schulischen und außerschulischen Beratungs- und Unterstützungsnetzwerk

Schulen sind zunehmend multiprofessionell aufgestellt und verfügen über zahlreiche außerschulische Partnerinnen und Partner. Vor diesem Hintergrund stellt sich die Frage, welche Rolle Schulsozialarbeiterinnen und Schulsozialarbeiter im schulischen und außerschulischen Beratungs- und Unterstützungsnetzwerk haben. Im Vortrag wird auf die unterschiedlichen Akteurinnen und Akteure, Institutionen, Forschungsbefunde zur multiprofessionellen Kooperation, Folgerungen für das sozialpädagogische Handeln sowie die Chancen und Herausforderungen einer solchen Kooperation eingegangen.



Prof. Dr. Karsten Speck ist Erziehungswissenschaftler und hat seit 2010 eine Professur für Forschungsmethoden in den Erziehungs- und Bildungswissenschaften an der Carl von Ossietzky Universität Oldenburg inne. Er ist am Institut für Sonder- und Rehabilitationspädagogik tätig, welches für die sonder- und rehabilitationspädagogische Ausbildung und Versorgung der Universität Oldenburg zuständig ist. Prof. Dr. Karsten Speck leitet gegenwärtig einige Forschungsprojekte im Bildungs- und Sozialbereich und hat gemeinsam mit Prof. Dr. Bernd Siebenhüner die Projektleitung für das länderübergreifende „East and South African-German Centre of Excellence for Educational Research Methodologies and Management (CERM-ESA)“.

**Platz für
Notizen
und Ideen**



IMPULSFORUM AM VORMITTAG



Impulsforum 1 – Gelingensfaktoren für die systemische Begleitung von Kindern im Stadtteil durch eine Vernetzung verschiedener Einrichtungen in der Kommune

Das Impulsforum stellt die Vernetzung zwischen der Gebrüder-Grimm-Schule Hamm und dem Friedrich-Wilhelm-Stift als Träger von Schulsozialarbeit, Offener Ganztagschule, Schullassistenten, Stadtteilkoordination und Angeboten der ambulanten Erziehungshilfe vor. Im Mittelpunkt der Darstellung stehen Gelingensbedingungen sowohl für eine systemische Förderung von Kindern, im speziellen auch von Kindern mit besonderen Herausforderungen, als auch für eine professionelle und vertrauensvolle Zusammenarbeit im Netzwerk.

Kontakt:

Frank Wagner, Schulleitung

Anke Schunck, OGS-Leitung

Michaela Tzianis, Projektkoordination Friedrich-Wilhelm-Stift gGmbH

Impulsforum 2 – Kinder- und Jugendschutz im multiprofessionellen Team

Kindeswohlgefährdung folgt in der Regel aus einem Zusammenspiel verschiedener Risikofaktoren. Meist gelangen bestimmte gesellschaftliche Phänomene im Wechselspiel mit spezifischen materiellen, sozialen, familiären und/oder individuellen Gegebenheiten zur Wirkung. Das Impulsforum soll einen Einblick in das multiprofessionelle Handeln in der Schule und in den angeschlossenen Netzwerken, im Kontext Kinder- und Jugendschutz, bieten.

Kontakt:

Marc Bethke, Konrektor

Mathias Exner, Fachkraft für Schulsozialarbeit

Stephanie Kirsch, Fachkraft für Schulsozialarbeit

Impulsforum 3 – Multiprofessionelle Zusammenarbeit in Pulheim unter besonderer Berücksichtigung der Kooperation mit der Schulpsychologie

Am Geschwister-Scholl-Gymnasium in Pulheim sind je nach Thematik und Situation das Beratungsteam, bestehend aus Beratungslehrkräften und den Fachkräften Schulsozialarbeit, und das Krisenteam sowohl untereinander als auch mit weiteren kommunalen Akteuren vernetzt, wie z.B. dem Jugendamt (Allgemeiner Sozialer Dienst, Jugendgerichtshilfe, Erziehungsberatungsstelle), den kommunalen Beratungsstellen, dem Kommissariat für Opferschutz oder der Polizei. Im Impulsforum wird die multiprofessionelle Zusammenarbeit in Vernetzung vor allem mit der Schulpsychologie vorgestellt und anhand von einzelnen konkreten Situationen in Schule verdeutlicht.

Kontakt:

Stefanie Bresgen, Schulleitung/Krisenteam

David Marx, Beratungslehrkraft/Beratungsteam

Dorle Mesch, Fachkraft für Schulsozialarbeit/Beratungsteam/Krisenteam

Hannah Janßen, Dipl. Psychologin (Regionale Schulberatung/Schulpsychologischer Dienst Rhein-Erft-Kreis)

Hans-Jürgen Kunigkeit, Dipl. Psychologe (Regionale Schulberatung/Schulpsychologischer Dienst Rhein-Erft-Kreis)

Impulsforum 4 – Schulische Beratungsnetzwerke – Interne Strukturen und externe Netzwerkpartnerinnen und –partner

Das Impulsforum zeigt, wie das interne Beratungsnetzwerk am Robert-Schuman-Berufskolleg Dortmund entstanden und aufgebaut ist. Es verweist auf rechtliche und systemische Rahmen- und Gelingensbedingungen und stellt die Zusammenarbeit mit externen Netzwerkpartnerinnen und –partnern am Beispiel von Jugendkontaktbeamten der Dortmunder Polizei dar.



Kontakt:

Konstantin Kowalzik, Abteilungsleitung und Koordinator Beratung

Steffi Krause, Fachkraft für Schulsozialarbeit

Angela Pennisi, Jugendkontaktbeamtin Polizei Dortmund

Sebastian Rost, Jugendkontaktbeamter Polizei Dortmund

Impulsforum 5 – Netzwerkarbeit im Sozialraum

Das Impulsforum gibt Einblicke in das Netzwerk INFAMILIE, das im Brunnenstraßen- und Hannibalviertel in der Dortmunder Nordstadt verortet ist, einem Viertel, das zu einem der multikulturellsten Bezirke Dortmunds zählt. Die Zukunftschancen der dort lebenden Kinder hängen stark von den Rahmenbedingungen des sozialen Umfeldes in ihrer Gesamtheit ab und werden häufig als problematisch eingeschätzt.

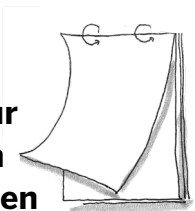
Das Netzwerk INFAMILIE hat zum Ziel, einer möglichen Bildungsbenachteiligung dieser Kinder durch vernetzte Bildungsketten zu begegnen. Das Angebot richtet sich an Familien mit Kindern von 0-10 Jahren unter Berücksichtigung ihrer individuellen Lebensbedingungen. Ein Fokus des Impulsforums liegt auf der besonderen Bedeutung der Grundschule Kleine Kielstraße innerhalb des Netzwerks.

Kontakt:

Julia Krippenstapel, Schulleitung

Markus Jentzsch, Netzwerk-Koordinator Familienbüro Innenstadt-Nord

**Platz für
Notizen
und Ideen**



INFOSTÄNDE



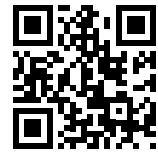
1. Arbeitsgemeinschaft Kinder- und Jugendschutz NRW (AJS)

Themenschwerpunkte der digitalen Pinnwand:

- Cyber-Mobbing
- Schnittstelle Medienkompetenz und politische Bildung / sexualisierte Gewalt
- Rechtsfragen Jugendschutz
- Medienpädagogische Zusammenarbeit mit Eltern

Kontakt:

Matthias Felling, Pädagogische Leitung



www.ajs.nrw

2. LandesArbeitsGemeinschaft Schulsozialarbeit NRW e.V. (LAG)

Themenschwerpunkte der digitalen Pinnwand:

- Vorstellung und Angebote der LAG Schulsozialarbeit NRW e.V.
- Qualitätsstandards Schulsozialarbeit – LAG Schulsozialarbeit NRW e.V.

Kontakt:

Dorle Mesch, 1. Vorsitzende
Albrecht Römhild, Beisitzer



www.schulsozialarbeit-nrw.de

3. LWL-Landesjugendamt Westfalen LVR-Landesjugendamt Rheinland

Themenschwerpunkte der digitalen Pinnwand:

- Angebote der LJÄ für Koordinatorinnen und Koordinatoren sowie Fachkräfte in der Schulsozialarbeit
- Aktuelle Entwicklungen im Handlungsfeld Schulsozialarbeit
- Kommunale Präventionsketten in NRW

Kontakt:

Veronika Spogis, Arbeitsschwerpunkt Schulsozialarbeit (LWL)
Michelle Magaletta, (LVR)



www.lwl-landesjugendamt.de/de



[www.lvr.de/de/
nav_main/jugend_2/
lpjugend.jsp](http://www.lvr.de/de/nav_main/jugend_2/lpjugend.jsp)

4. Landespräventionsstelle gegen Gewalt und Cybergewalt an Schulen in Nordrhein-Westfalen (LPS)

Themenschwerpunkte der digitalen Pinnwand:

- Angebote der LPS
- Cybergewalt, Cybermobbing, Medienbildung
- Fortbildungen/Workshops für Universitäten, Zentren für schulpraktische Lehrerausbildung (ZfsL) und Schulen in NRW

Kontakt:

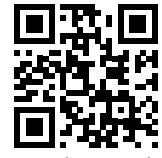
Annabel Krome
Evelyn Schuster



[www.duesseldorf.de/
lps.html](http://www.duesseldorf.de/lps.html)

5. Landesprogramm Bildung und Gesundheit NRW (BuG)

Themenschwerpunkte der digitalen Pinnwand:
Förderung integrierter Gesundheits- und Qualitätsentwicklung in Schulen durch Begleitung, Beratung und finanzielle Förderung von nachhaltigen Schulentwicklungsmaßnahmen zur guten gesunden Schule mit den Arbeitsschwerpunkten Gesundheitsförderung und Prävention.



www.bug-nrw.de

Kontakt:

Marleen Opitz, Landeskoordinatorin (BuG)

6. Landesverband der Beratungslehrerinnen und Beratungslehrer in NRW e.V. (LBL)

Themenschwerpunkte der digitalen Pinnwand:
u.a. rechtliche Grundlagen, Beratungsverständnis und Qualifizierung

Kontakt:

Armin Wambach, Vorstand



www.beratungslehrer-nrw.de/

7. Landesstelle Schulpsychologie und Schulpsychologisches Krisenmanagement (LaSP)

Themenschwerpunkte der digitalen Pinnwand:

Qualitätsentwicklung

- Schulpsychologie
- Schulpsychologisches Krisenmanagement
- Fachkräfte Systemberatung
- Extremismusprävention
- Kooperation mit Wissenschaft

Themen

- Beratung
- Krisenmanagement
- Individuelle Förderung
- Lehrkräftegesundheit
- Soziale Kompetenzen
- Supervision
- Prävention:
 - Gewalt
 - Extremismus
 - Sex. Gewalt
 - Gruppenbezogene Menschenfeindlichkeit
 - Mobbing

Zielgruppen

- Schulpsychologische Beratungsstellen
- Schulaufsicht

Kontakt:

Michael Berens, Mitarbeiter LaSP
Thomas Gödde, Mitarbeiter LaSP
Michael Wetekam, Mitarbeiter LaSP



<https://www.bra.nrw.de/-1859>

8. Unfallkasse Nordrhein-Westfalen Hauptabteilung Prävention - Abteilung Schulen

Themenschwerpunkt der digitalen Pinnwand:
Mit Gesundheit gute Schule entwickeln – Impulse für multiprofessionelles Handeln

Kontakt:

Dr. Gerrit Schnabel, Leiter Abteilung Schulen der Unfallkasse NRW



www.unfallkasse-nrw.de

IMPULSFÖREN AM NACHMITTAG



Impulsforum A – Zwischen struktureller Planung und erlebter Dynamik – Entwicklungsprozesse eines Beratungsteams unter Schulalltags- und Krisenbedingungen

Am Fichte-Gymnasium in Hagen bilden Schulsozialarbeit, Beratungslehrkräfte mit unterschiedlichen Qualifizierungen sowie Lerncoaches ein schulisches Beratungsteam, das mit vielfältigen außerschulischen Akteurinnen und Akteuren zusammenarbeitet. Das Impulsforum gibt exemplarisch Einblick in Genese, Praxis und Weiterentwicklung eines solchen Teams und legt dabei das Augenmerk auf die förderliche Spannung zwischen geordnet-konzeptionellen Schulentwicklungsprozessen und agiler Bewältigung von Krisensituationen und Alltagshürden.

Kontakt:

Birgit Rother, Fachkraft für Schulsozialarbeit, Beratungsteam

Dominik Severing, Beratungslehrkraft, Krisenteam, Schulseelsorge

Impulsforum B – Kollegiale Erziehungsberatung und -planung in einem multiprofessionellen Team

In dem Impulsforum wird ein Konzept zur professionsübergreifenden Zusammenarbeit und Vernetzung in Schule vorgestellt. Im Mittelpunkt des erprobten Handlungsmodells, das an der Städt. Gesamtschule Nettetal entwickelt, erprobt und etabliert wurde, steht das Beratungsteam. Es ist multiprofessionell aufgestellt und umfasst die Perspektiven von (Beratungs-) Lehrkräften, Lehrkräften für Sonderpädagogik, Fachkräften der Schulsozialarbeit sowie von Fachkräften für Suchtprävention, LRS und der Integrationshilfe bzw. Schulbegleitung. Die grundlegenden Gedanken und die Genese des Konzeptes zur multiprofessionellen Kooperation in der Erziehungsberatung und Erziehungsplanung (KEB) werden vorgestellt und die methodischen Hilfsmittel erläutert.

Kontakt:

Wolfgang Foltin, Fachkraft für Schulsozialarbeit, Fachberater und Moderator Bezirksregierung Düsseldorf

Holger Wildemann, Abteilungsleitung, Gesamtschule Nettetal, Moderator Bezirksregierung Düsseldorf

Monika Wirtz, Sonderpädagogin, Gesamtschule Nettetal, Moderatorin Bezirksregierung Düsseldorf

Impulsforum C – Exemplarische Krisenintervention bei psychosozialen Beratungen in Kooperation mit der Schulpsychologie

Im Impulsforum wird ein Fallbeispiel vorgestellt, an dem exemplarisch die Kooperation zwischen der Janusz Korczak-Gesamtschule Gütersloh und der schulpsychologischen Beratungsstelle des Kreises Gütersloh unter Berücksichtigung des Aspektes des Kinder- und Jugendschutzes dargestellt wird.

Kontakt:

Björn Alhäuser, Fachkraft für Schulsozialarbeit

Janna Jopt, Dipl. Psychologin (Bildungs- und Schulberatung Kreis Gütersloh)

FÜR DIE PRAXIS

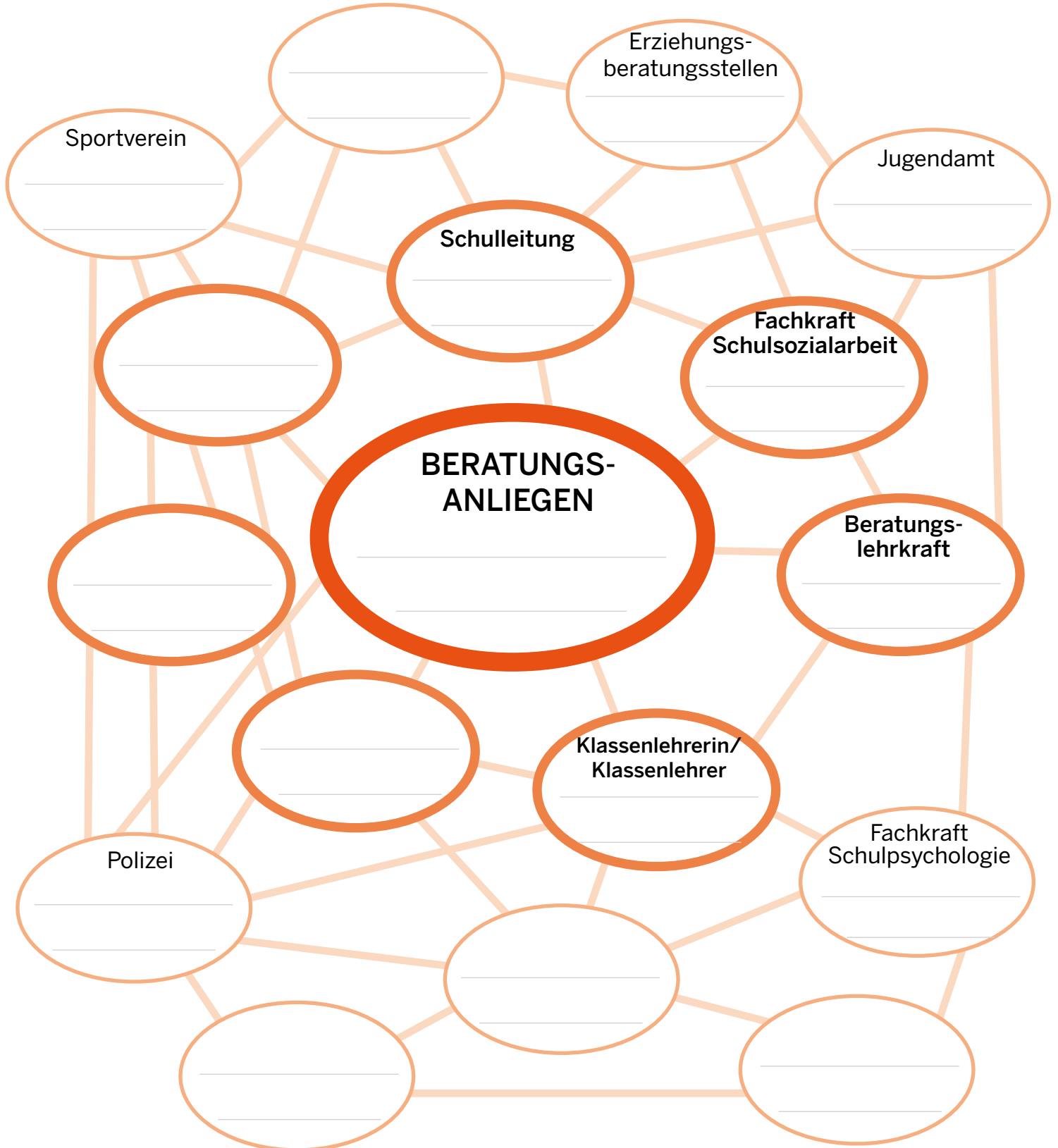


Modell für ein schulisches Beratungsnetzwerk

Zur digitalen Vorlage: www.schulentwicklung.nrw.de/q/erziehung-und-praevention/veranstaltungen-im-kontext/angebote-der-qua-lis-nrw/fachtagung-2021/

Bearbeitungsvorschläge: Darstellung eines Beratungsnetzwerks ...

- ausgehend von einem Themenfeld (z.B. Cybermobbing)
- aus unterschiedlichen Perspektiven (z.B. der Schülerperspektive)
- Abfolge der Beratungsschritte (z.B. durch Nummerierung der Netzwerklinien)



WEITERARBEIT



Bildungsportal Ministerium für Schule und Bildung NRW (Themenbereich „Prävention“):

<https://www.schulministerium.nrw/themen/schulsystem/praevention>



Webangebot

„Erziehung und Prävention“ der QUA-LiS NRW:

www.schulentwicklung.nrw.de/q/erziehung-und-praevention



Online-Unterstützungsportal

„Referenzrahmen Schulqualität NRW“:

www.schulentwicklung.nrw.de/unterstuetzungsportal/



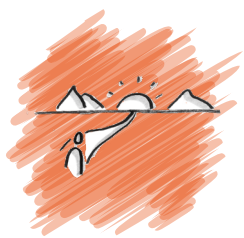
FEEDBACK

Bitte nehmen Sie sich Zeit für ein Feedback:

<https://app.edkimo.com/feedback/loatto> (Browser Chrome, Firefox)

Herzlichen Dank!





DAS NEHME ICH MIR VOR....

A large, vertically oriented rectangular area with a torn, deckled edge. It contains horizontal lines for writing, intended for a student to write their goals or commitments.

**Qualitäts- und Unterstützungsagentur –
Landesinstitut für Schule (QUA-LiS NRW)**
Paradieser Weg 64
59494 Soest
Telefon: 02921 683-0
Telefax: 02921 683-1109
poststelle@qua-lis.nrw.de

